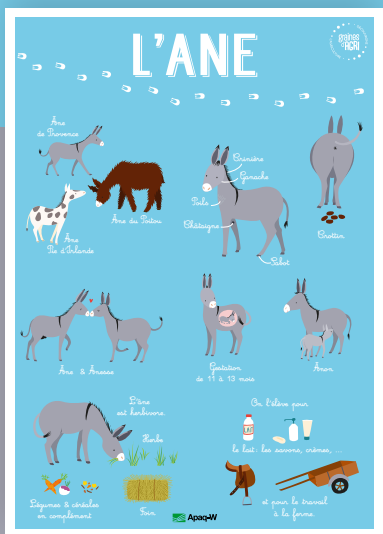


[DOSSIER] L'ANE

DE SON PETIT NOM WALLON

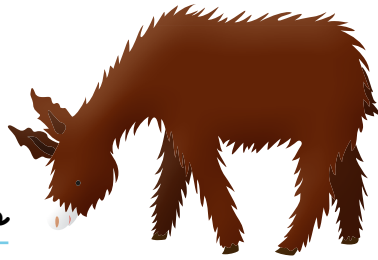
Li baudèt

DÉCOUVRONS
graines
d'AGRI
L'AGRICULTURE



LES ANIMAUX
DE LA FERME
Les posters expliqués!

De races et d'autres



Une ferme où on élève des ânes s'appelle une **asinerie**. Les ânes sont des équidés comme les chevaux.

Les races sont caractérisées par des tailles et couleurs différentes.

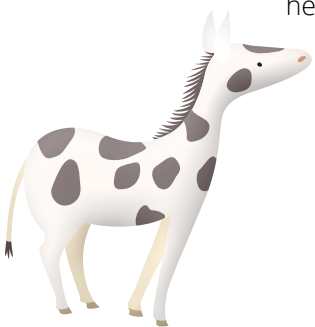
L'âne de Provence est petit (1m20 au garrot) avec une croix de Saint-André (croix en forme de X) sur le dos.

L'âne ou baudet du Poitou est grand (1m50 au garrot) et présente des poils laineux typiques.

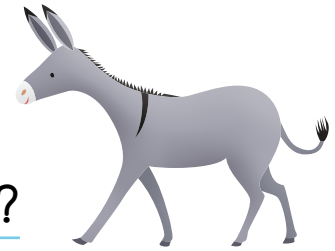
L'âne Pie d'Irlande est facilement reconnaissable à sa robe tachetée.

Ane, cheval, mulet, bardot, kesako ?

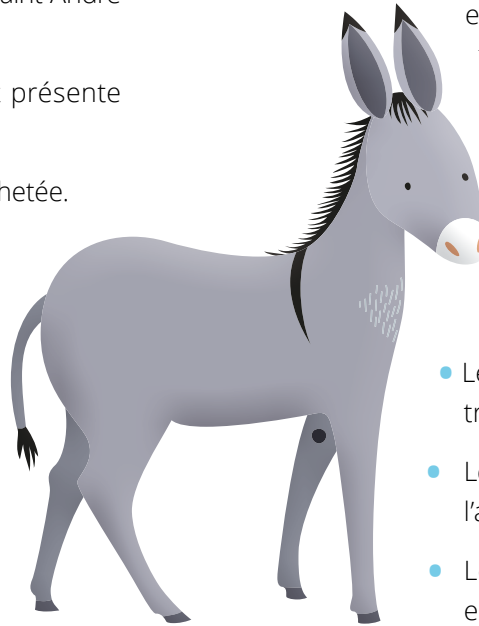
- L'âne et l'ânesse sont de la même espèce et donnent un ânon.
- Le cheval et la jument sont de la même espèce et donnent un poulain.
- L'âne et la jument sont d'espèces différentes et donnent un mulet ou une mule stérile. Le mulet a des grandes oreilles et braie comme son père.
- Le cheval et l'ânesse sont d'espèces différentes et donnent un bardot ou une bardote stérile. Le bardot a des oreilles courtes et hennit comme son père.



Tu veux ma photo?



- Les poils de l'âne peuvent être de longueurs différentes selon la race. La crinière est rase et la queue fine et peu touffue.
- Comme tous les équidés, l'âne marche sur un doigt terminé par un ongle, le **sabot**. Le pied de l'âne est peu incliné (angle vertical faible entre le sabot et la jambe). Ce qui permet à l'âne d'avoir un pas très stable et assuré sur les chemins escarpés. Il a le « *pied sûr* ». Si les sabots ne s'usent pas correctement, il faut les parer, c'est-à-dire les raccourcir pour éviter les déformations.
 - Les yeux de l'âne aux pupilles horizontales lui permettent d'avoir un champ de vision large sauf pour une petite zone aveugle à l'arrière de la tête. C'est pourquoi il faut toujours rester prudent lorsqu'on passe derrière un âne.
- Les **oreilles** développées et très mobiles lui procurent une ouïe très fine. L'âne n'apprécie donc pas les environnements bruyants.
- Les naseaux de l'âne lui permettent de braire. Pour cela, l'âne bloque l'arrivée de l'air en les fermant.
- Les dents de l'âne poussent en continu, il les use naturellement en broutant.
- Chez l'âne, on parle de **jambes** et non de pattes.



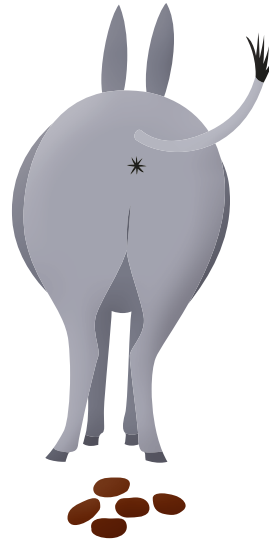
À NOTER

Les ânes ont un dos court qui leur permet d'être de bons porteurs. À poids égal, l'âne peut porter des charges plus lourdes que le cheval.



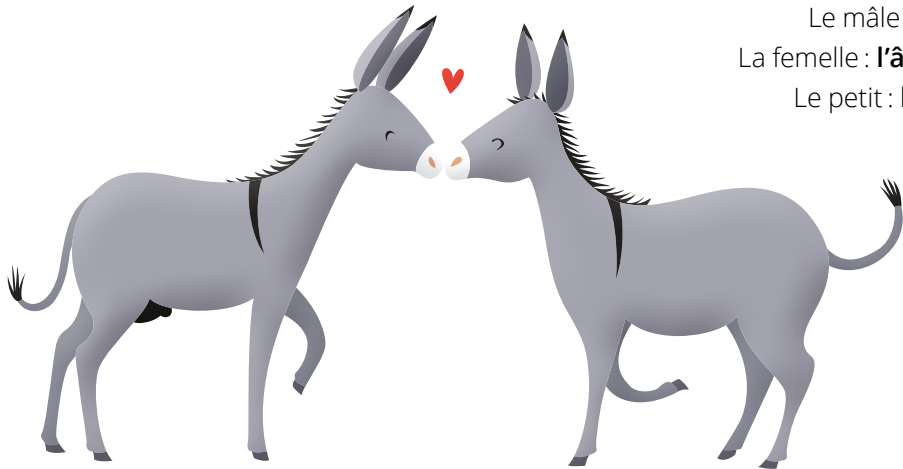
Crotte alors!

Les crottes sont appelées **crottin**. L'estomac de l'âne est petit et digère lentement. Après le passage dans l'estomac, la nourriture fermente d'un à un jour et demi dans les intestins. Cette fermentation provoque des gaz. D'où l'expression « *La vache rote, l'âne pète* ».



Portrait de famille

Le mâle : l'**âne**
La femelle : l'**ânesse**
Le petit : l'**ânon**



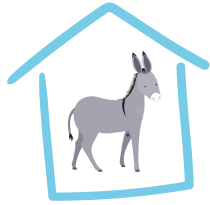
Bébé en vue

L'âne est un **mammifère** vivipare. Après l'accouplement, l'embryon se développe dans le ventre de la mère et est nourri via le cordon ombilical. La gestation dure entre 11 et 13 mois. Lors de la mise-bas, on dit que l'ânesse **ânonne**. Généralement, elle donne naissance à un ânon. Une fois celui-ci né, l'ânesse commence sa lactation. Elle le nourrit alors jusqu'au sevrage, vers 8 mois.

L'ânesse peut à nouveau être fécondée 10 jours après la mise-bas. Dans ce cas, l'ânon est séparé de sa mère à 6 mois pour que celle-ci puisse avoir toute son énergie pour la gestation en cours.



Chacun son toit...



L'âne vit en **prairie** avec l'accès à un abri pour se protéger des intempéries. A la bonne saison, il peut sans crainte passer la nuit dehors.

S'il est très résistant à la chaleur, il redoute l'humidité. Il passe alors parfois l'hiver à l'intérieur dans l'écurie de l'asinerie.

Petites habitudes de vie

L'âne a tendance à défendre son **territoire** mais ne supporte pas la solitude. Aussi, même les mâles, écartés des femelles, doivent bénéficier de la présence de chèvres, moutons ou poules avec lesquels ils s'accordent très bien.

L'âne se roule dans la terre pour se protéger des insectes. Il le fait généralement au même endroit, ce qui forme une sorte de baignoire dans le sol.

L'âne n'est pas vraiment têtu mais **prudent**. S'il pense que le terrain est dangereux, il se fige. Il faut donc observer l'âne pour comprendre pourquoi il se bute à ne pas avancer.

L'âne est lent non pas parce qu'il est stupide mais parce qu'il prend le temps d'observer et de comprendre son environnement. Il rechigne donc à faire quelque chose qu'il ne comprend pas.

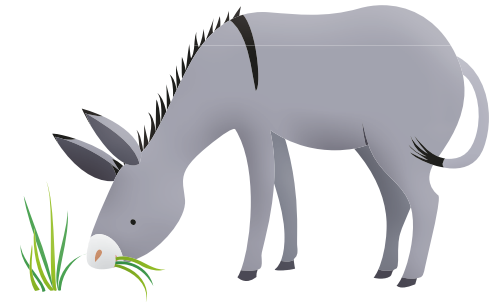
L'âne est sensible aux récompenses et caresses au point de pouvoir en réclamer. Ainsi, il peut **braire** dès qu'il perçoit de l'activité ou le bruit d'un véhicule connu afin de se faire remarquer.

Tel un chien de garde, il peut aussi braire pour signaler la venue d'un étranger.

À NOTER

L'âne dort debout sur 3 jambes, pour en laisser une au repos à tour de rôle.

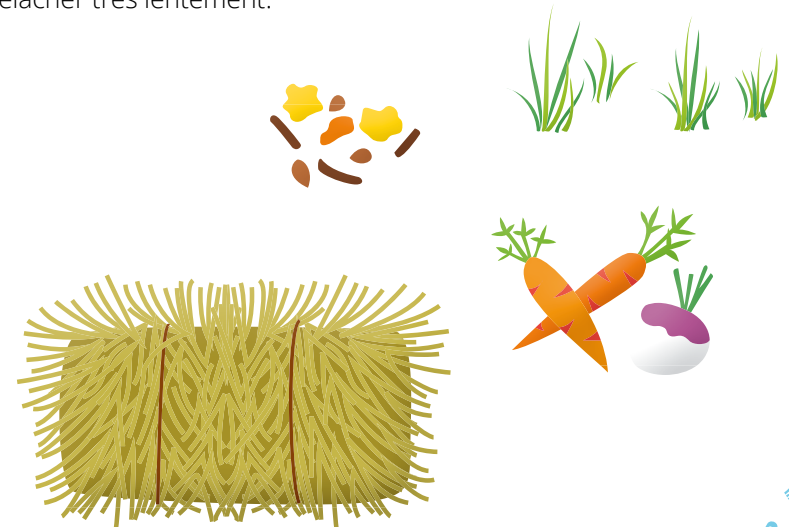
Un festin d'âne



L'âne est **herbivore**. C'est donc l'herbe qui représente la plus grande partie de son alimentation. En été, l'apport en herbe se fait par les prairies. En hiver, l'herbe est donnée sous forme séchée, le foin. Il mange aussi des céréales aplaties.

L'âne apprécie les feuillages, les arbustes mais aussi les ronces ou les chardons. Il est donc une débroussailluse naturelle.

Lorsqu'il est assoiffé, l'âne peut perdre $\frac{1}{4}$ de son poids. En s'abreuvant, il peut récupérer ce qu'il a perdu en seulement 5 minutes. La plupart des animaux ne supporteraient pas d'absorber une si grande quantité d'eau en peu de temps. L'âne, lui, a la capacité de retenir l'eau et de la relâcher très lentement.

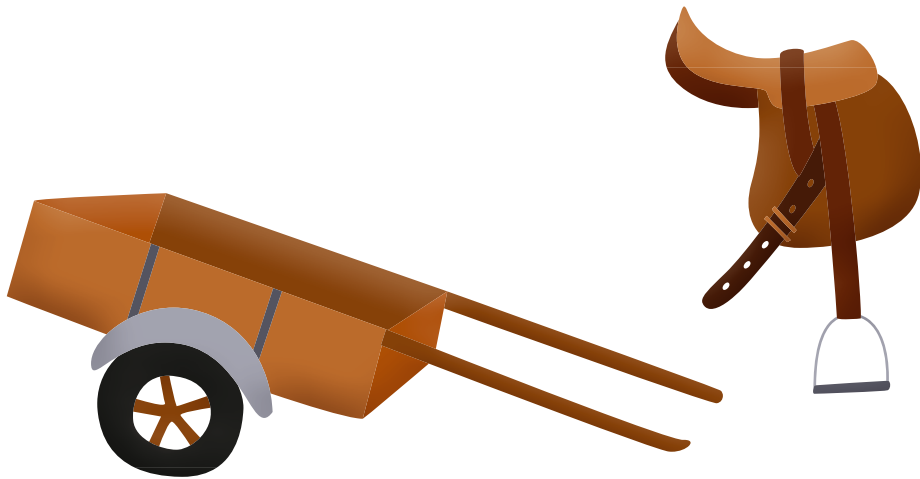


Chacun son métier...



On l'éleve pour sa capacité à porter ou tirer des charges, pour la production de lait ou encore pour le loisir.

- L'ânesse produit un **lait** peu gras et peu sucré reconnu pour soigner la peau. Il peut donc être utilisé dans la fabrication de cosmétiques et savons. En moyenne, sur une journée, l'ânesse produit 3 litres de lait en 4 à 5 traites manuelles.
- L'âne peut être monté mais fait surtout un bon compagnon de **randonnée** durant laquelle il peut aisément porter le matériel des randonneurs ou simplement leur tenir **compagnie**.



À NOTER

L'âne a fait ses preuves comme médiateur dans la thérapie et les soins de personnes handicapées ou souffrantes. On appelle cette méthode l'asinothérapie.

Signifie changer de sujet au milieu d'une conversation.

Sauter du coq à l'âne

Le nom d'un limiteur de vitesse sous forme de bosse sur la route.

Un dos d'âne

C'est une expression

Être têtu comme un âne

Signifie qu'une personne est têtue.

Il était une fois



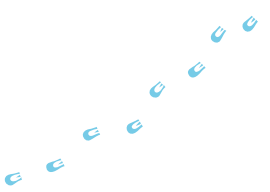
- ★ Bourriquet (*Winnie l'ourson*)
- ★ L'âne compagnon de Bacchus (*Mythologie romaine*)
- ★ L'âne dans la crèche (*Bible*)
- ★ L'âne (*Shrek*)
- ★ Peau d'âne (*Contes de ma mère l'Oye*)



Chanson - comptine

Le Petit Âne gris (*Hugues Aufray*)

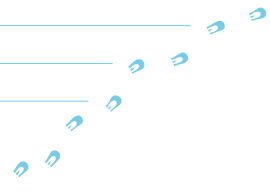
Les ânes aiment les carottes, les carottes n'aiment pas les ânes,
hihan hihan, c'est idiot mais c'est marrant ...



Notes

Blank lined area for notes on the left side of the page.

Blank lined area for notes on the right side of the page.





Découvrez tous nos dossiers!

Tous nos dossiers sont disponibles gratuitement en téléchargement sur le site grainesdagri.be. En complément des posters «Les animaux de la fermes», vous y trouverez des informations utiles et anecdotes qui agrémenteront votre découverte.

