

[DOSSIER] **LE CHEVAL**

DE SON PETIT NOM WALLON

Li tcheau

DÉCOUVREZ
graines
d'AGRI
L'AGRICULTURE



LE CHEVAL DOSSIER AGRI

Trente autochtones

Bretonne
Sennede
Bédouane
Bouvier
Bouvière
Bouvier
Bouvier
Bouvier

Saint-Loup (1897)

Beaune & Jumièges
Guézennec de 11 à 12 ans
Foulerin

De cheval
aux hardes

Piquet de chèvre
ou complémen

Sau

On l'élève pour le travail
à la ferme, le débardage...

Belle
de travail

**LES ANIMAUX
DE LA FERME**
Les posters expliqués!

Races à voir chez nous

L'élevage de chevaux s'appelle l'élevage **équin** en raison de la famille des équidés.

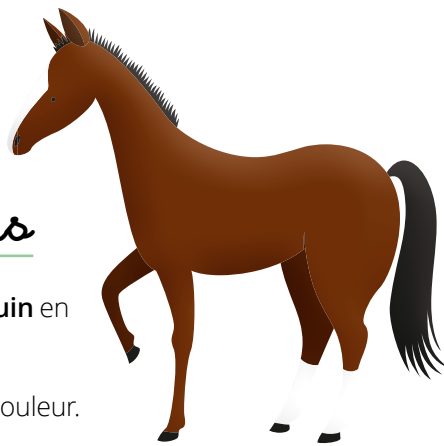
Les races sont très variables en taille et en couleur.

Le cheval de trait est grand et massif, on dit que c'est un cheval « *lourd* ». Il est d'un caractère plutôt doux et calme d'où son autre nom de « *cheval à sang froid* ».

Le cheval de selle est élancé, vif et rapide, c'est le compagnon des cavaliers.

Si le cheval et l'âne sont d'espèces différentes (voir fiche âne), le cheval et **le poney** sont bien de la même espèce.

Pour les différencier, on regarde la taille au garrot (dessus de l'épaule). Les chevaux de moins d'1m50 sont considérés comme des poneys. De plus, les poneys sont plus trapus et ont une constitution plus robuste qui leur permet d'atteindre en moyenne 30 ans, contre 20 ans pour un cheval.



Tu veux ma photo? 📷

- La **crinière** et la queue du cheval diffèrent d'une race à l'autre, tantôt très touffue, tantôt plus mince. La touffe de poils entre les oreilles s'appelle le **toupet**.
- Comme tous les équidés, le cheval marche sur un doigt terminé par un ongle, le **sabot**. Lorsque le cheval est amené à parcourir de longues distances sur différents terrains, on protège son sabot d'une usure trop importante en posant un fer. C'est le travail du maréchal ferrant d'adapter le fer au sabot du cheval et de parer l'ongle qui pousse pour éviter les déformations.
- Les yeux du cheval avec les pupilles horizontales lui permettent d'avoir un champ de vision large sauf pour une petite zone à l'avant et à l'arrière de la tête. C'est pourquoi il faut être prudent lorsqu'on passe derrière un cheval et présenter sa main sur le côté plutôt qu'au bout du nez.
- Les dents du cheval poussent en continu. Il les use naturellement en broutant.
- Il existe toute une terminologie dans l'anatomie du cheval. Le terme **ganache** désigne les mâchoires ou les joues tandis que la **châtaigne** est le durillon dû au frottement des jambes. La **salière** désigne le creux au-dessus de l'œil. Enfin, le pied est composé du boulet, du fanon, du paturon et du sabot.



À NOTER

Des races belges :

Le Trait ardennais, le Brabançon
ou encore le cheval de Sport belge (SBS)

À NOTER

On parle de **jambes** pour un cheval
et non de pattes.

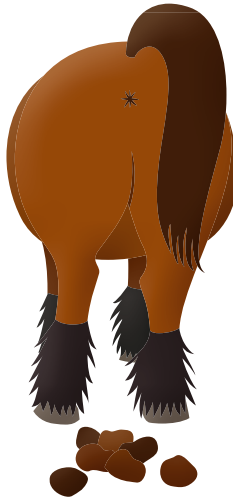
Crotte alors!

Les crottes sont appelées **crottin**. Elles sont le résultat d'une digestion avec un estomac.

A la différence de la vache, le cheval n'a qu'une poche d'estomac et un long intestin.

Le système digestif du cheval tire moins bien parti de l'herbe qu'un ruminant. C'est pourquoi il peut brouter jusqu'à 16h par jour.

Autre spécificité, le cardia du cheval (muscle à l'entrée de l'estomac) ne s'ouvre que dans un sens. Le cheval doit donc être minutieux dans la sélection de sa nourriture car il ne peut pas vomir.



Portrait de famille

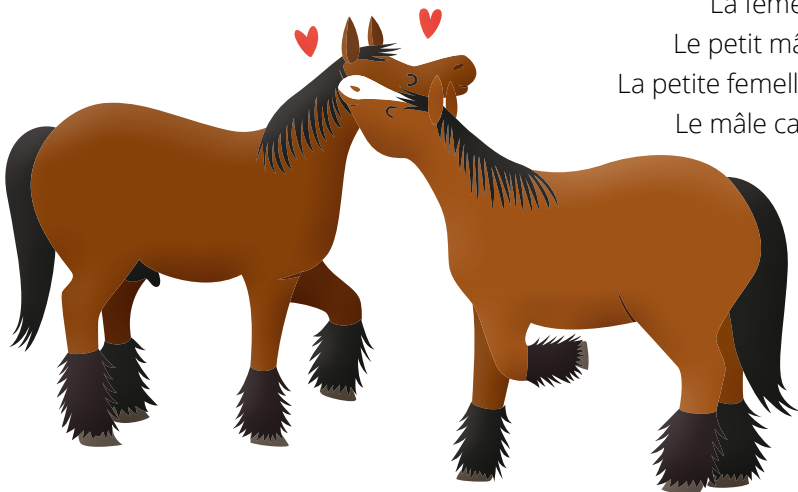
Le mâle : l'**étalon**

La femelle : la **jument**

Le petit mâle : le **poulain**

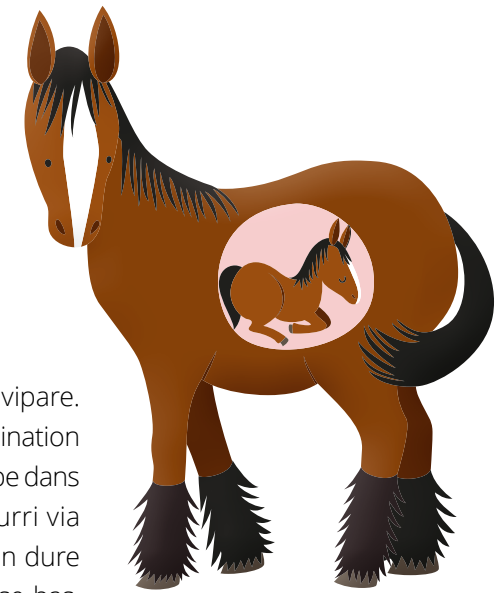
La petite femelle : la **pouliche**

Le mâle castré : l'**hongre**

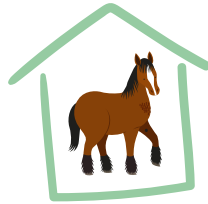


Bébés en vue

Le cheval est un **mammifère** vivipare. Après l'accouplement ou l'insémination artificielle, l'embryon se développe dans le ventre de la mère et est nourri via le cordon ombilical. La gestation dure entre 11 et 12 mois. Lors de la mise-bas, on dit que la jument **pouline**. Généralement, elle donne naissance à un poulain. Une fois celui-ci né, la jument commence la lactation. Elle le nourrit jusqu'au sevrage vers 10 mois à l'état naturel ou vers 6 mois en élevage.



Chacun son toit...



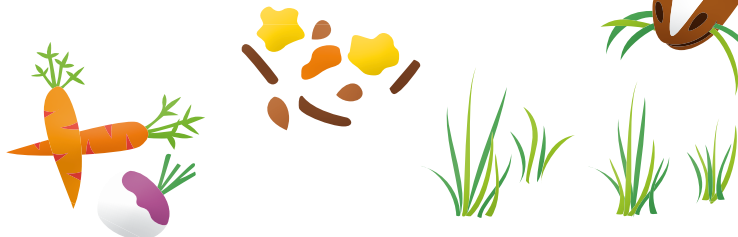
Le cheval vit en **prairie** avec l'accès à un abri pour se protéger des intempéries. A la bonne saison, il peut sans crainte passer la nuit dehors. Moins résistant que l'âne à la chaleur, il doit pouvoir se mettre à l'ombre.

Il passe généralement l'hiver à l'intérieur dans l'**écurie** divisée en box. S'il est en box une partie de la journée, le cheval doit avoir une activité suffisante et pouvoir sortir au cours de la journée.

Un festin de cheval

Le cheval est **herbivore**. C'est donc l'herbe qui représente la plus grande partie de son alimentation. En été, l'apport en herbe se fait par les prairies. En hiver, l'herbe est donnée sous forme séchée, le foin. Il mange aussi des céréales aplaties ou concassées.

L'avoine est une céréale particulièrement associée à la nourriture du cheval de course car très énergétique voire excitante.



Petites habitudes de vie

Le cheval vit en groupe appelé **harde** qui est organisée en famille (harem). Chaque harde possède une hiérarchie le plus souvent liée à l'âge, les plus âgés étant les dominants.

Pour lui, ce n'est pas le territoire qui importe mais le groupe. Chaque individu veille à tour de rôle sur le groupe pour prévenir d'éventuels dangers et certains se surveillent entre eux.

Il est primordial pour un cheval d'avoir des contacts avec ses congénères. À défaut, il a besoin de contacts avec d'autres espèces : âne, mouton, chèvre ou encore avec l'homme.

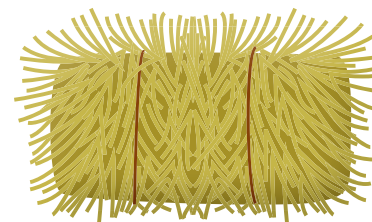
Grace à leur bonne vision **nocturne**, les chevaux peuvent être actifs aussi bien de nuit que de jour.

Lorsque deux chevaux s'entendent bien ou qu'ils sont parents, ils se toilent mutuellement. On appelle cela le grooming.

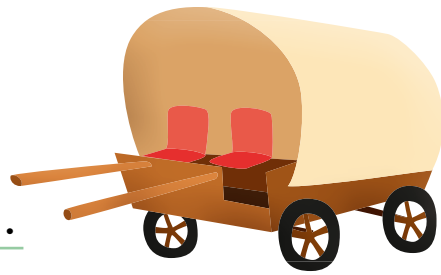
Pour communiquer, le cheval **hennit** mais utilise aussi le gémissement, l'ébrouement, le ronflement, le souffle, ... Il communique aussi beaucoup par les postures et attitudes du corps.

À NOTER

Si le cheval peut passer jusqu'à 16h à brouter, il passe aussi 5 à 7 heures à se reposer. En général, il somnole debout en reposant une jambe après l'autre



Chacun son métier...



Le cheval partage depuis très longtemps la vie de l'homme et remplit bien des usages.

Le cheval de trait est plutôt élevé pour sa capacité **à tirer des charges**.

Il peut ainsi assister l'homme dans des travaux difficiles comme le labour des champs, le débardage en forêt, la récolte du raisin ou encore la traction de calèches pour le transport.

Il est, aujourd'hui encore, utilisé là où des machines ne peuvent passer ou feraient trop de dégâts.

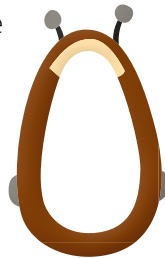
Les chevaux de **course** ou de sport participent à une multitude de disciplines : course, trot, saut d'obstacles mais aussi des sports collectifs comme le polo. Les chevaux sont aussi des animaux prisés pour les spectacles équestres de voltige ou de dressage.

Chez nous, la plupart des chevaux sont élevés pour **l'équitation** ou la randonnée de loisir.

Le cheval, bien que rarement élevé pour cela, peut être voué à l'alimentation humaine.



La consommation de **viande** chevaline a été encouragée à une époque pour le maintien de certaines races notamment de chevaux de traits devenus obsolètes avec la venue du moteur et des machines.



À NOTER

Le cheval a fait ses preuves comme médiateur dans la thérapie et les soins de personnes handicapées ou souffrantes. On appelle cette méthode l'*hippothérapie*.

Être très strict
quant au respect
des règles.

Être à cheval
sur le règlement

Remède énergique
et très efficace.

Un remède
de cheval

Référence
à quelqu'un
qui s'emporte.

Monter
sur ses grands
chevaux

C'est une expression

À cheval

Être à califourchon
sur quelque chose
ou occuper les 2 parties
de quelque chose.

Miser sur
le mauvais
cheval

Parier sur quelqu'un
ou quelque chose
qui ne gagnera pas.

Une fièvre
de cheval

Fièvre violente.

Il était une fois



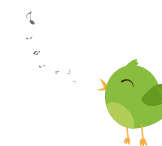
- ★ Arabesque (*Les tuniques bleues*)
- ★ Bucéphale (*Alexandre le Grand*)
- ★ Gripoil (*Seigneur des anneaux*)
- ★ Jolly jumper (*Lucky Luke*)
- ★ Le cheval de Troie (*Mythologie grecque*)
- ★ Petit tonnerre (*Yakari*)
- ★ Spirit (*L'étalon des plaines*)
- ★ Tornade (*Zorro*)

Chanson - comptine

A dada prout prout cadet,
à cheval sur mon bidet, ...

A dada sur le cheval
de mon papa, ...

Stewball (*Hughues Aufray*)



e
e
e
e
Notes

Blank lined area for notes on the left page.

Blank lined area for notes on the right page.

e
e
e
e



Découvrez tous nos dossiers!

Tous nos dossiers sont disponibles gratuitement en téléchargement sur le site grainesdagri.be. En complément des posters « *Les animaux de la fermes* », vous y trouverez des informations utiles et anecdotes qui agrémenteront votre découverte.

