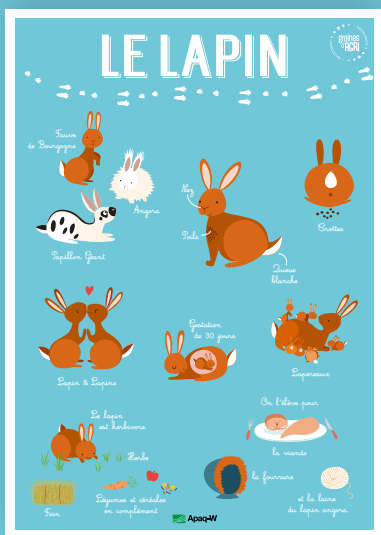


# [DOSSIER] LE LAPIN

DE SON PETIT NOM WALLON

*Li robète*

graines  
d'AGRI  
L'AGRICULTURE  
DÉCOUVRONS



LES ANIMAUX  
DE LA FERME  
*Les posters expliqués!*

## De races et d'autres



L'élevage de lapin s'appelle la **cuniculture**. Les lapins ne sont pas de l'ordre des rongeurs mais des **lagomorphes**. En effet, chez les rongeurs, le mouvement des mâchoires se fait d'avant en arrière alors qu'il est latéral chez le lapin.

Les races sont très variables en taille et en couleur. Les plus grands comme le **Géant des Flandres** peuvent atteindre 12 Kg tandis que les races naines comme le **Polonais** peuvent ne pas dépasser les 800 g.

Les grandes et moyennes races (**Papillon, Fauve de Bourgogne** ou croisements divers) sont en général élevées pour leur chair. En Wallonie, il n'y a plus que quelques éleveurs professionnels encore actifs.

Le **lapin angora** est le seul lapin élevé pour son pelage très doux.

Les petites races et les races naines sont plutôt destinées à devenir des animaux de compagnie.



### À NOTER

Des races belges :

*Le géant des Flandres, le lièvre belge, le bleu de Ham et bleu de Beveren.*

## Tu veux ma photo?



- Les **oreilles** du lapin sont bien développées et orientables. Son ouïe est très bonne et il n'aime pas les environnements bruyants.
- Son nez continuellement en mouvement montre qu'il renifle sans cesse. Il utilise donc énormément son **odorat**.
- Les poils peuvent être classés selon deux sortes : le poil de jarre et le poil de bourre. Le poil de jarre est le plus visible, coloré et robuste, il sert de protection. Le poil de bourre est généralement moins coloré, fin et soyeux, il sert de couche isolante.
- Les moustaches sont des vibrisses sensibles qui lui permettent d'avoir un sens du toucher précis.
- Les pattes avant ont 5 doigts, celles arrière 4 doigts et chaque doigt est pourvu d'une griffe. Si le lapin n'utilise pas bien ses **griffes**, il faut les couper pour éviter les déformations des doigts. Les **cuisse**s du lapin sont développées pour permettre le saut et la course.
- La couleur blanche de la queue du lapin est un système de défense contre les prédateurs. Lors d'une poursuite, elle sert de **leurre** amenant le prédateur à se focaliser sur ce point bien visible et lumineux. Lorsque le lapin se déplace, le point apparaît et disparaît. Cela perturbe le prédateur qui doit réajuster sa vue. Ce réajustement laisse quelque 10<sup>èmes</sup> de seconde au lapin pour s'enfuir.



## Crotte alors!

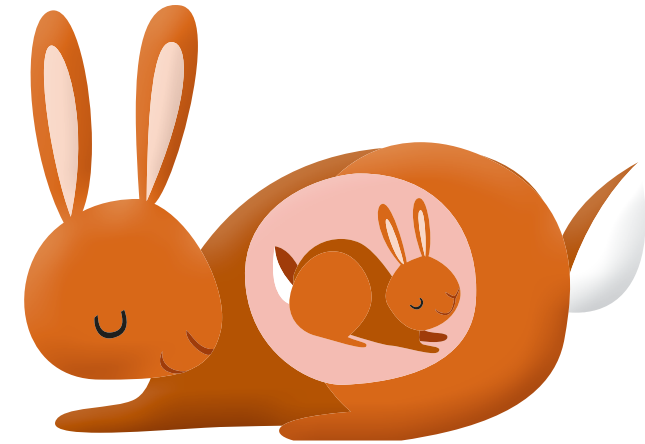
Le lapin expulse deux types d'excréments, résultats d'une digestion avec un estomac.

Durant le jour, le lapin produit des **crottes** dures et brunes. Ce sont les fibres qu'il ne peut digérer.

Durant la nuit, il produit des grappes de petites crottes molles, vertes et couvertes de mucus. Ce sont des **caecotrophes** riches en protéines et minéraux que le lapin récupère à la sortie de l'anus pour les ingérer. Cette double digestion permet au lapin de tirer un profit maximum de son alimentation.



## Bébés en vue



Le lapin est un **mammifère** vivipare. Après l'accouplement, les embryons se développent dans le ventre de la mère et sont nourris via le cordon ombilical. La gestation dure 30 jours. Lors des 10 derniers jours, la lapine arrache des poils de son ventre pour fabriquer un nid avec d'autres éléments comme la paille ou le foin.

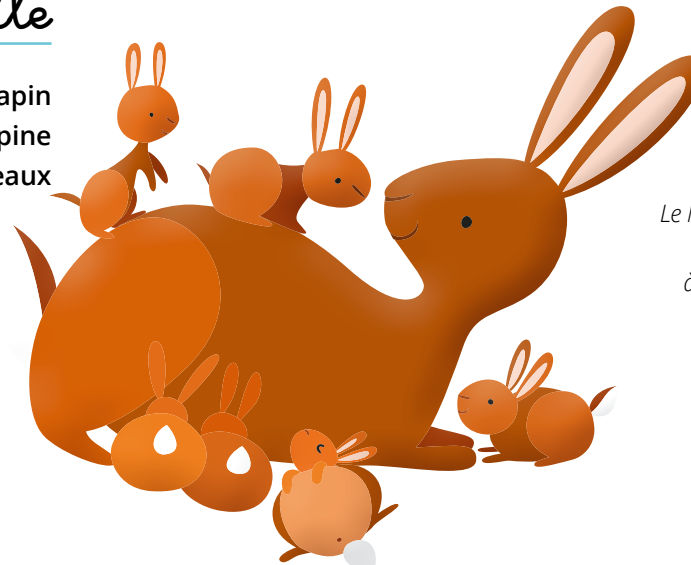
Lors de la **mise-bas**, la portée peut être de 5 à 10 lapereaux. Les lapereaux naissent sans poil, aveugles et sourds mais bien à l'abri dans le nid. On dit qu'ils sont **nidicoles**, c'est-à-dire que les jeunes restent au nid. La lapine les allaite jusqu'au sevrage pendant 4 à 6 semaines.

## Portrait de famille

Le mâle : **le lapin**

La femelle : **la lapine**

Les petits : **les lapereaux**

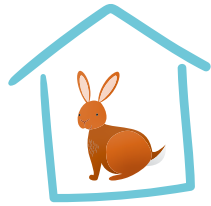


### À NOTER

*Le lapin est réputé pour être prolifique, la lapine peut donner naissance à une portée toutes les 5 semaines.*



## Chacun son toit...



Le lapin vit idéalement en **prairie** sous forme de parcs où il peut bouger, profiter du grand air et trouver de l'herbe. Il lui faut un abri (clapier) pour la chaleur, les intempéries et les prédateurs.

L'hiver et la nuit, il vit dans un **clapier**, sorte de cage avec une partie à part pour les femelles faire leur nid. Le parc doit avoir des plates-formes, du matériel à ronger et des tunnels pour le bien-être des lapins.

### À NOTER



*La Belgique est le seul pays européen où l'élevage en parc est obligatoire.*

## Petites habitudes de vie

Le lapin est un animal **grégaire** qui a besoin de vivre en groupe. C'est aussi un animal territorial qui protège son territoire, ce qui peut provoquer des bagarres. Un espace suffisant est donc important pour lui éviter le stress d'un trop petit territoire à partager. Au sein d'un groupe, une hiérarchie est clairement définie.

Le lapin passe beaucoup de temps à faire sa **toilette**, ce qui en fait un animal très propre. De plus, il fait ses besoins au même endroit en choisissant un espace latrine éloigné de son lieu de couchage.

Le lapin **glapit** mais communique aussi en tapant des pattes arrières pour signifier sa peur, sa faim, sa soif ou encore son ennui.



## Un festin de lapin



Le lapin est **herbivore**. Idéalement, il mange en grande partie du foin ou de l'herbe, des légumes et, en complément, des granulés, des céréales et des branchages.

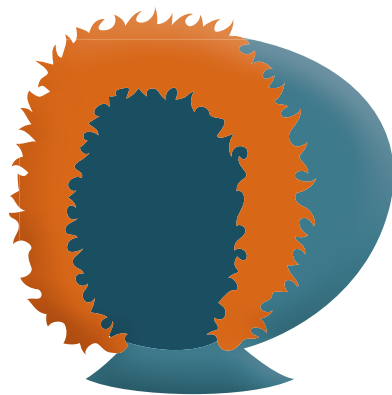
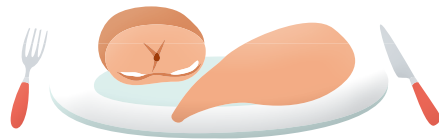
Les incisives du lapin poussent en continu pour compenser l'usure due à la longue mastication des végétaux. Cette usure doit être assurée par l'apport d'aliments qui usent les dents (foin et herbe) auquel cas, il faut couper les dents pour éviter les déformations et blessures.

## Chacun son métier...

On l'éleve pour sa **viande** : les pattes avant, les cuisses et les râbles. Les râbles correspondent à la chair du dos. La viande de lapin est une viande blanche et maigre classée comme volaille.

Le lapin angora est tondu tous les 3 mois pour fabriquer une **laine** douce (200 à 300 g de laine par tonte). Certains lapins sont aussi élevés pour leur **fouurrure**.

Il existe aussi des éleveurs passionnés de races qui élèvent les lapins pour les concours et/ou le loisir.



### À NOTER

En Wallonie, il n'y a plus que quelques éleveurs professionnels encore actifs.

Coup mortel infligé sur la nuque par le passé aux lapins.

Coup du lapin

Signifie ne pas se présenter à un rendez-vous.

Poser un lapin

## C'est une expression

Référence au tempérament sexuel exacerbé des lapins et à leur grande capacité de reproduction.

Se reproduire comme des lapins



## Il était une fois

- ★ Bugs Bunny & Roger Rabbit (*Looney tunes*)
- ★ Coco lapin (*Winnie l'ourson*)
- ★ Judy Hops (*Zootopia*)
- ★ Le lapin blanc (*Alice au pays des Merveilles*)
- ★ Le lapin de Pâques (*Les cinq légendes*)
- ★ Les lapins crétins (*Rayman*)
- ★ Panpan (*Bambi*)
- ★ Pierre Lapin et Jeannot Lapin (*Le conte de Pierre et Jeannot Lapin*)

## Chanson - comptine

Dans sa maison un grand cerf regardait par la fenêtre un lapin venir à lui ...





# Découvrez tous nos dossiers!

Tous nos dossiers sont disponibles gratuitement en téléchargement sur le site [grainesdagri.be](http://grainesdagri.be). En complément des posters «Les animaux de la ferme», vous y trouverez des informations utiles et anecdotes qui agrémenteront votre découverte.

