

[DOSSIER] LA VACHE VIANDEUSE

DE SON PETIT NOM WALLON

Li vatche

DÉCOUVREZ
graines
d'AGRI
L'AGRICULTURE



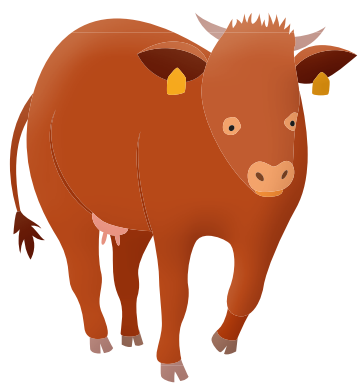
LES ANIMAUX
DE LA FERME
Les posters expliqués!

De races et d'autres

L'élevage de vaches s'appelle élevage **bovin** en raison de la sous-famille des bovinés. Les vaches, les moutons et les chèvres font par contre tous partie de la famille des bovidés.

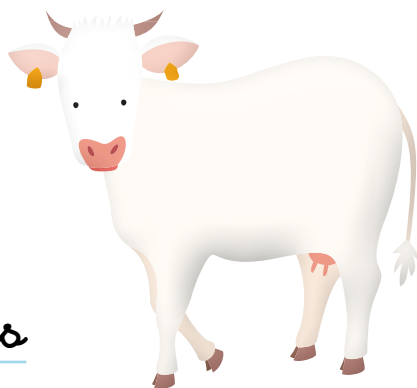
Le choix de la race peut se faire selon les besoins : soit une production de viande, soit une production de lait. Il existe aussi des races mixtes comme **la Blanc-Bleu-Mixte** qui peut être élevée pour les deux productions.

Pour la production de viande, on choisit des races dites viandeuses ou allaitantes. Elles ont une forme plus ronde due à leur musculature développée, typiquement les bosses de la hanche sont peu visibles au niveau du dos. On dit aussi que ces animaux à l'arrière-train surdéveloppé comme **le Blanc-Bleu Belge** sont « *culards* ».



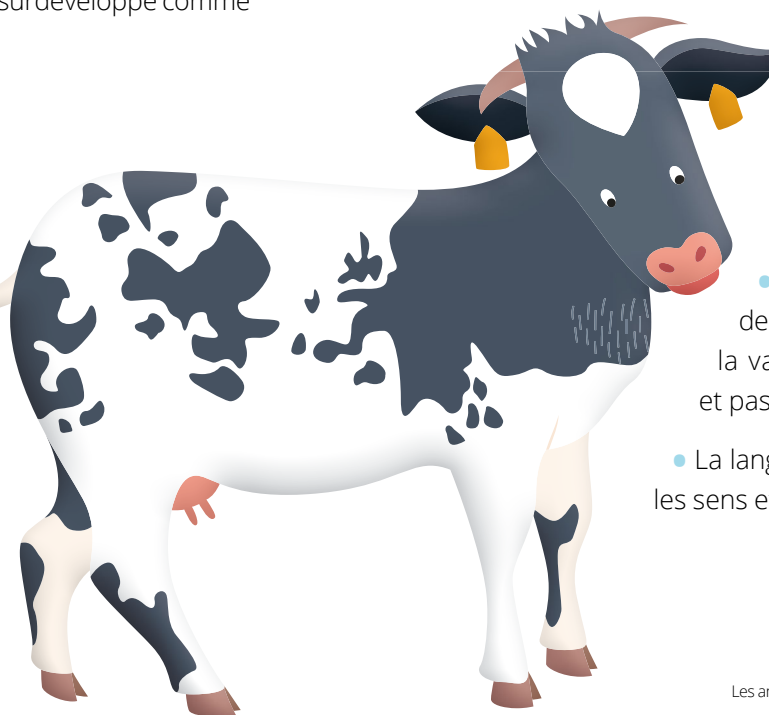
À NOTER

Des races belges allaitantes :
Le Blanc-Bleu Belge, la Pie Rouge de l'Est.



Tu veux ma photo?

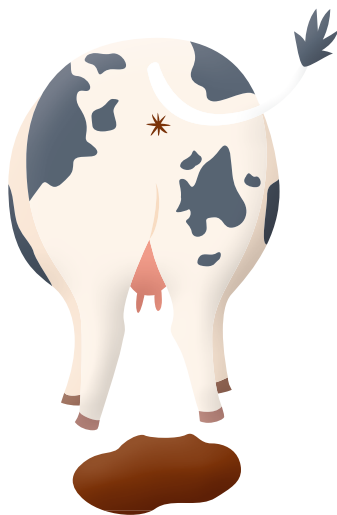
- Les **cornes** sont présentes aussi bien chez la vache que chez le taureau. Elles sont creuses et persistantes. Pour des raisons de sécurité, les vaches et taureaux sont parfois écornés. Certains élevages tentent de produire des vaches naturellement sans cornes en sélectionnant les individus.
- Les bovins ont deux doigts terminés par deux onglons, les **sabots**. Si ceux-ci ne s'usent pas correctement, il faut les parer, c'est-à-dire les raccourcir pour éviter les déformations.
- Les vaches peuvent avoir des poils de longueur et de couleur très variées selon la race. Dans certains cas, les animaux sont tondus pour éviter les problèmes de transpirations (en hiver à l'étable) ou que les parasites ne fassent leur nid, ou encore pour participer à des concours. Les poils en touffe entre les cornes s'appellent le chignon.
 - Les vaches allaitantes ont un pis moins développé que les laitières. Il est composé de 4 trayons.
 - Son **mufle** humide et sensible lui permet de reconnaître ses congénères. Au niveau de la bouche, la vache n'a pas d'incisive à la mâchoire supérieure et pas de canine.
 - La langue est protractile, elle peut être utilisée dans tous les sens et participe à la propreté des naseaux.



Crotte alors!

Les crottes sont appelées **bouses**. En été, la bouse est plus liquide car la vache mange de l'herbe fraîche riche en eau. En hiver, les déjections sont plus solides car l'alimentation est plus sèche (foin, ensilage,...). Les bouses sont le résultat d'une digestion typique appelée **rumination**.

Produites en grandes quantités par les bovins, elles représentent un bon engrais pour fertiliser les terres.



Bébés en vue

La vache est un **mammifère** vivipare. La vache a des chaleurs tous les 21 jours de l'année. Après l'accouplement naturel ou l'insémination artificielle, l'embryon se développe dans le ventre de la mère et est nourri via le cordon ombilical. La gestation dure 9 mois. Lors de la mise-bas appelée **vêlage**, un veau voit le jour, plus rarement deux. Il arrive que des vaches, notamment les culards, n'arrivent pas à vêler seules en raison d'un bassin trop étroit mais aussi d'un veau de grosse taille. C'est pourquoi le vétérinaire a recours à une césarienne. Cela consiste à pratiquer une incision dans le flanc gauche de la vache pour extraire le veau.

Une fois le veau né, la vache commence la lactation. Les races élevées pour la viande sont dites **allaitantes** car elles allaitent le veau jusqu'au sevrage vers 5 à 6 mois.

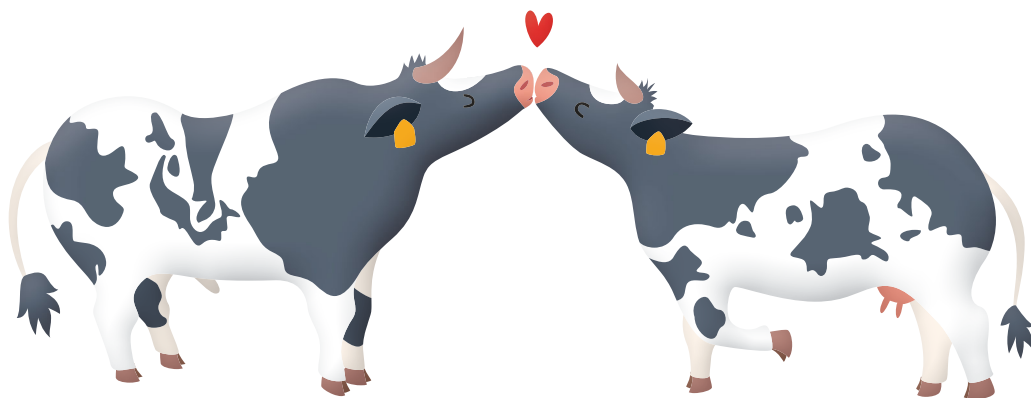


À NOTER

En prairie, elles accueillent toute une faune coprophage (mouche, bousier,...) allant jusqu'à représenter un mini-écosystème dans l'écosystème prairie.

Portrait de famille

Le mâle : **le taureau**, La femelle : **la vache**, Le petit : **le veau**,
La femelle et le mâle qui n'ont pas encore eu de petit :
la génisse et le taurillon



À NOTER

Dès l'âge de 7 jours, les veaux sont bouclés pour être identifiés. Cela permet leur traçabilité tout au long de leur vie.

Chacun son toit...



La vache viandeuse change d'habitat selon les saisons. Du printemps à l'automne, les vaches sont en **prairie**. Peu importe la race et le type d'élevage, c'est la prairie qui se rapproche le plus de leur environnement naturel. Elles ont un abri pour la chaleur et les intempéries et peuvent sans craintes passer la nuit dehors.

L'hiver, elles vivent en stabulation libre à **l'étable**. L'étable est conçue pour éviter les courants d'air et les stabulations sont recouvertes de paille qui sert de litière pour leur confort.

Petites habitudes de vie

La vache est un animal **grégaire** qui doit vivre en groupe. Dans un groupe de vaches, accompagnées de leur(s) veau(x) ou non, une hiérarchie est clairement établie. Pour faire valoir leur place, les vaches dominantes peuvent donner de légers coups de cornes, frotter les épaules de leurs congénères ou encore les intimider par des mouvements de tête.

Les vaches sont **curieuses** de nature, elles n'hésitent pas à suivre les promeneurs le long des clôtures. Les plus audacieuses sont à l'avant et les craintives à l'arrière.

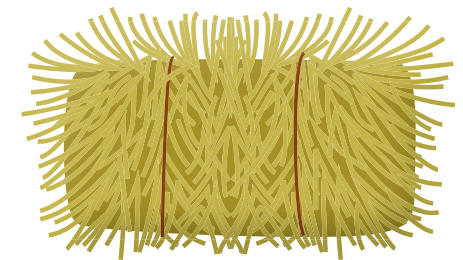
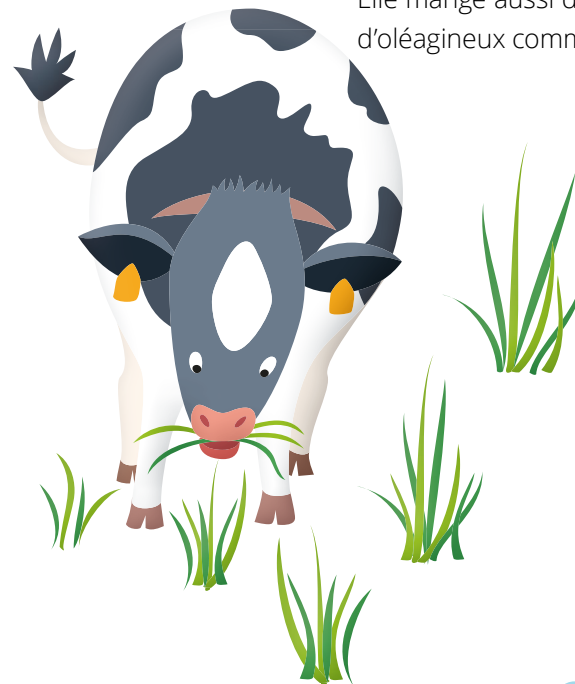
Sur une journée, la vache peut passer 8h à brouter et ensuite 10h à ruminer.

La vache **meugle** ou **beugle** pour exprimer la faim, la soif ou appeler un congénère ou son veau.

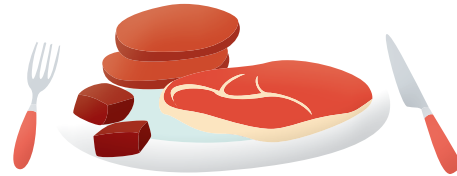
Un festin de vache



La vache est **herbivore**. C'est donc l'herbe qui représente la plus grande partie de son alimentation. En été, l'apport en herbe se fait par les prairies. En hiver, l'herbe est donnée sous forme séchée (le foin) ou fermentée (l'ensilage). D'autres aliments peuvent être ensilés et font partie de l'alimentation de la vache : maïs et pulpes de betteraves. Elle mange aussi des céréales aplaties ou des tourteaux d'oléagineux comme le colza.

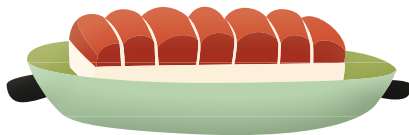


Chacun son métier...



Les bovins viandoux sont élevés pour produire de la **viande**. En fonction de l'âge, du sexe et de l'alimentation du bovin, la viande obtenue est différente. Ce qui permet de rencontrer différents goûts et besoins chez les consommateurs.

La peau des bovins permet de produire du **cuir ou des peaux** (encore avec les poils) qui servent à la fabrication de chaussures, meubles, sacs, ballons, tapis, ...



Référence à une personne qu'on ne considère que pour l'argent qu'elle peut donner.

Une vache à lait

Une personne méchante.

Une peau de vache

Citation de la fable
Le vacher
et le garde-chasse.

Chacun son métier
et les vaches
seront
bien gardées

Cela veut dire
qu'il pleut
beaucoup.

Il pleut
comme
une vache
qui pisse

C'est une expression

Une période
de vache
maigre

Période de disette.

Le plancher
des vaches

Référence à la terre ferme
en opposition à la mer
ou au ciel.

Il était une fois



- ★ Hathor (Déesse égyptienne)
- ★ La taureau, Ferdinand (Ferdinand)
- ★ La vache Milka
- ★ La vache qui rit
- ★ Le bœuf dans la crèche (Bible)
- ★ Le minotaure (Mythologie grecque)
- ★ Maggie (La ferme se rebelle)
- ★ Marguerite (La vache et la prisonnier)

Chanson - comptine

As-tu vu la vache ?
La vache aux yeux bleus ...



Notes

Lined writing area on the left page.

Lined writing area on the right page.





Découvrez tous nos dossiers!

Tous nos dossiers sont disponibles gratuitement en téléchargement sur le site grainesdagri.be. En complément des posters «Les animaux de la fermes», vous y trouverez des informations utiles et anecdotes qui agrémenteront votre découverte.

